

Regionális munkaerő-piaci scenárió a gazdasági válság tükrében

Gerda István Zsolt, Siklós Balázs

Nyíregyházi Főiskola, GTFK, Gazdálkodástudományi Intézet, Vállalatgazdasági Csoport
Debreceni Egyetem, Közgazdaság- és Gazdaságtudományi Kar, Menedzsment és Marketing Tanszék

Összefoglalás

Cikkünkben az Észak-alföldi régió munkaerőpiacán a gazdasági válság hatására végbemenő változások vizsgálata c. kutatás eredményeinek egy részét felhasználva bemutatjuk, hogy számításaink és vizsgálataink szerint az Észak-alföldi munkaerőpiacon a jövőben milyen tendenciák kibontakozása valószínűsíthető a munkanélküliségre vonatkozóan.

Kutatásunk célkitűzései között szerepel annak meghatározása, hogy a válság miként hatott a régiónk munkaerőpiacára, amihez elengedhetetlen volt azon esetleges látens kapcsolatok feltérképezése is, amelyek megléte befolyással volt és van a régióban tapasztalt folyamatokra. Az alapvetően statisztikai alapon kapott eredményeket összevetettük a régió vállalatvezetőinek és meghatározó gazdasági szakembereinek véleményével, jövőről alkotott elképzeléseivel.

A vizsgálat időtartama alatt nyomon követtük a munkaerő-piaci folyamatokat, a változásokat, valamint a szakértői vélemények eredményeit összegeztük, és következtetéseket vontunk le a jövőbeli tendenciákra vonatkozóan. Mindezek alapján scenáriókat állítunk fel a régió közeljövőben várható munkaerő-piaci fejleményeivel kapcsolatosan.

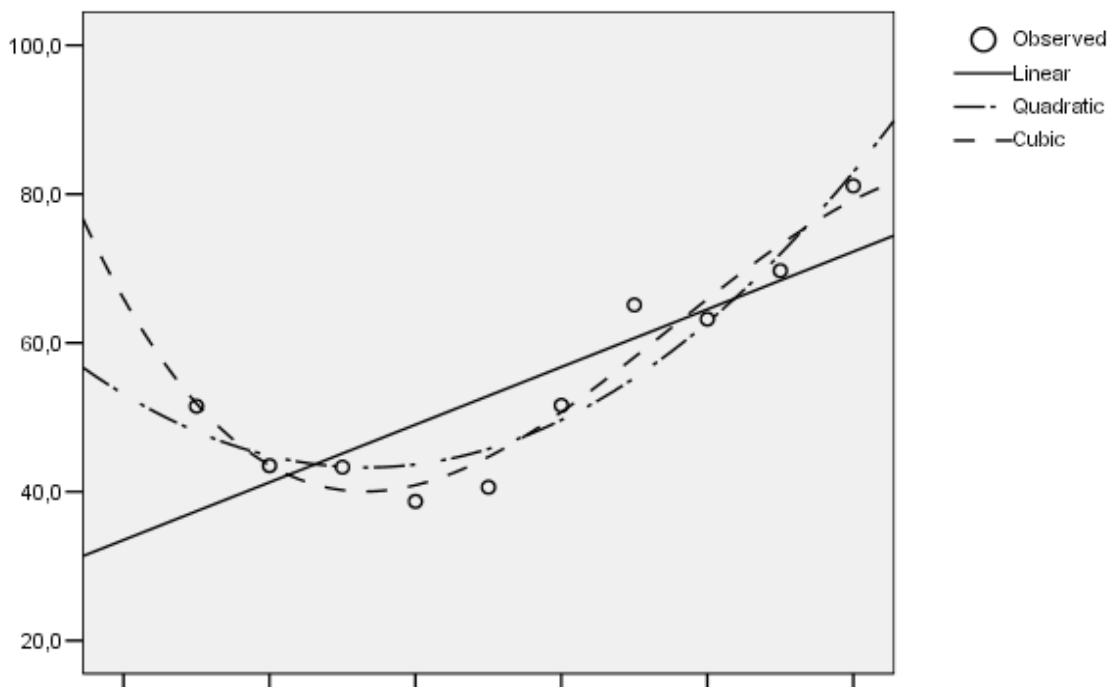
Kvalitatív eredmények összevetése a kutatás során bekövetkezett változásokkal

A kvalitatív adatokat az Észak-alföldi régióra vonatkozóan 2000-2009 között vizsgáltuk, a Központi Statisztikai Hivatalban regisztrált éves adatok alapján. A trendek meghatározása a első-, másod- és harmadfokú függvények illesztésével történt. A foglalkoztatással kapcsolatban (foglalkoztatottak száma) harmadfokú függvény illeszkedésének pontossága az alacsony elemszám ellenére igen meggyőző ($r=0,87$), ami azt jelenti, hogy a függvény ($y = 508,950 - 0,248x + 1,621x^2 - 0,177x^3$) időszak elejei inflexiója után emelkedő, majd lokális maximuma után exponenciálisan csökkenő képet mutat. Ennek alapján a jövőre

vonatkozóan a szakértői megkérdések eredményeihez hasonlóan a foglalkoztatás csökkenése várható. Eltérő azonban a várakozás mértéke, mivel a megkérdések során inkább a foglalkoztatottak számának lassú csökkenése rajzolódik ki. Megállapítható tehát, hogy a kvalitatív eredmények alátámasztják a kutatás során megismert szakértői véleményeket, a változás várható irányát illetően, de eltérnek a változás intenzitására vonatkozóan.

A munkanélküliek számának változása igen nagy érdeklődésre tart számot, és szinte minden megkérdett szakértő kulcskérdésként értékelte. Adott elemszám mellett igen meggyőző ($r=0,971$) illeszkedés adódott a harmadfokú függvény esetén, melynek lefutását az 1. számú ábra mutatja.

1. ábra – A munkanélküliek számának változása az (2000-2009, [ezer fő])



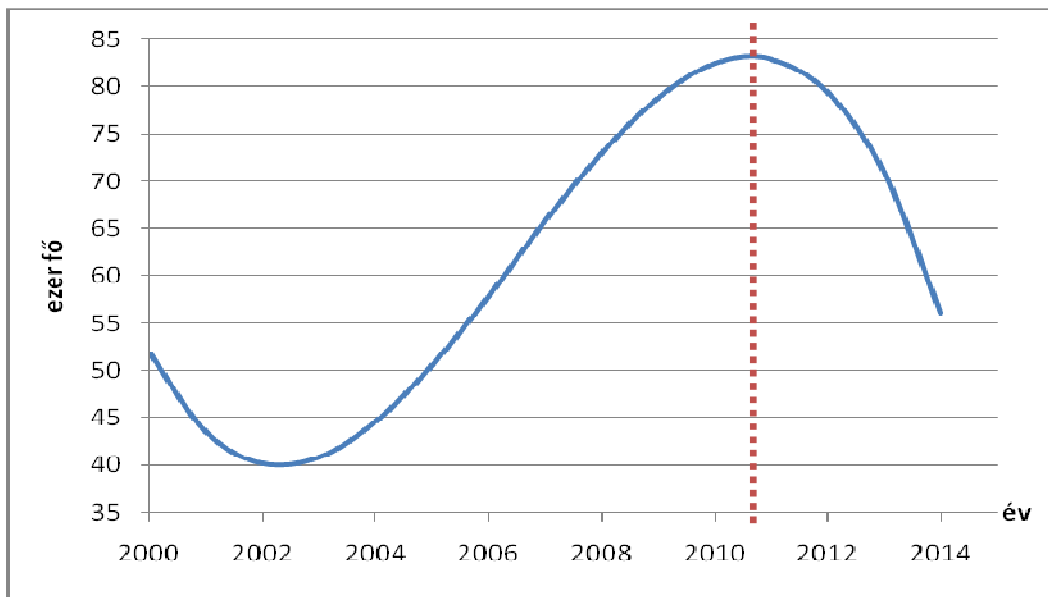
Forrás: KSH, saját szerkesztés SPSS program segítségével

Az illesztett függvény vizsgálata és a szakértői megkérdések összevetése nagyon érdekes eredményre vezetett. Egyrészt nyilvánvaló, hogy ebben a gazdasági környezetben a munkanélküliek számának csökkenése nem várható (demográfiai hatásoktól eltekintve), és ezt mindkét vizsgálat alá is támasztja. A gazdasági helyzet javulása (GDP növekedési üteme) Okun törvénye alapján magával vonná a munkanélküliek számának csökkenését (a

munkanélküliségi ráta csökkenését), de erre sem a szakértők szerint, sem a kvantitatív eredmények alapján a közeljövőben nem számíthatunk.

Elgondolkodtató másrészt a függvény alakja, hiszen az inflexiós pont 2006 és 2007 közé esik, ami egyértelműen azt jelenti, hogy a „közele” jövőben lokális maximum várható, az azutáni időszakokra pedig a munkanélküliek számának csökkenése prognosztizálható. A munkanélküliek számára illeszkedő görbe rendelkezik helyi szélsőértékkel, azaz lokális maximummal, mely lokális maximum a 2. ábrának megfelelően 2010 és 2012 között helyezkedik el.

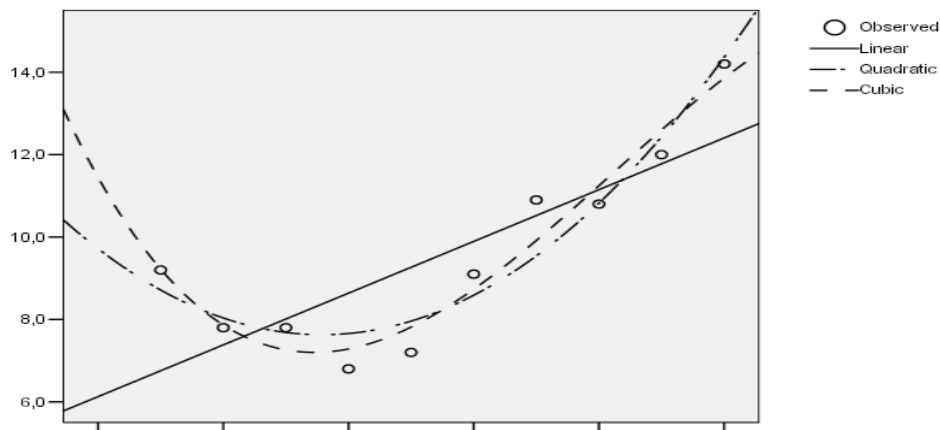
2. ábra – A munkanélküliek számnak várható alakulása 2010. évtől [%]



Forrás: saját számítás, saját szerkesztés

Mivel viszonylag kevés adat áll rendelkezésre, így az adott függvényt folytonosnak tekintve ($y = 65,963 - 17,318x + 3,361x^2 - 0,15x^3$) célszerű a vizsgált – számított – értékeket sűrűbben elemezni, ha meg kívánjuk határozni ezen lokális maximum pontos – vagy legalábbis pontosabb – helyét. A kvantitatív adatok alapján elmondható, hogy a munkanélküliek számának növekedése 2010. év végén – a számítások eredménye szerint szeptemberben – áll meg, tehát a tendencia 2010. utolsó negyedében várhatóan megfordul. A munkanélküliek számának várható változását, illetve az előrejelzés pontosságát nyilvánvalóan lehet vitatni, de megerősítésként célszerűnek tartottuk megvizsgálni a munkanélküliségi ráta várható változását is. Az eredményeket a 3. ábra mutatja.

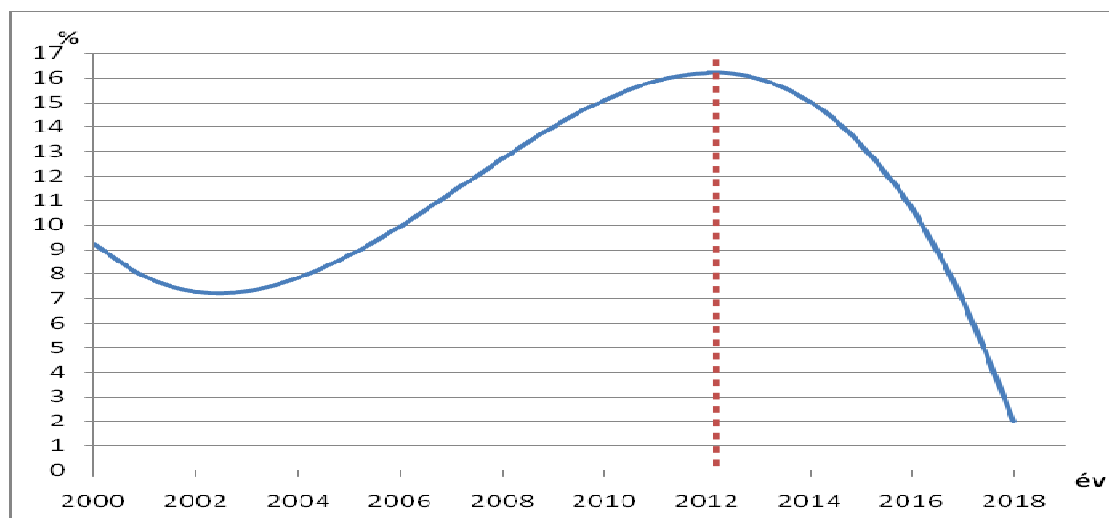
3. ábra – A munkanélküliségi ráta alakulása az Észak-alföldi régióban (2000-2009, [%])



Forrás: KSH, saját szerkesztés SPSS program segítségével

Ahhoz, hogy meghatározzuk a munkanélküliségi ráta növekedésének végét (időpont) az adatsor pontjaira legpontosabban illeszkedő harmadfokú függvény egyenletét célszerű alapul venni ($y = 11,447 - 2,701x + 0,496 x^2 - 0,02x^3$). Ezen egyenlet alkalmazásával és a megfelelő behelyettesítések elvégzésével megállapítható, hogy a munkanélküliségi ráta görbéjének alakulásának meghatározó pontja – azaz lokális maximuma – a 4. ábrának megfelelően 2011 és 2013 között helyezkedik el.

4. ábra – A munkanélküliségi ráta várható alakulása 2010. évtől [%]



Forrás: saját számítás, saját szerkesztés

Mivel viszonylag kevés adat áll rendelkezésre, így az adott függvényt folytonosnak tekintve célszerű a számított értékeket sűrűbben vizsgálni, ha meg kívánjuk határozni ezen lokális

maximum pontos – vagy legalábbis pontosabb – helyét. Ennek érdekében az időpontok közötti időszakot matematikai alapon havi bontásúvá téve a kapott eredmények alapján elmondható, hogy a munkanélküliségi ráta növekedése 2012. elején – a számítások eredménye szerint februárban – áll meg, azaz 2012. első negyedévében a tendencia várhatóan megfordul.

A munkanélküliek számának és a munkanélküliségi ráta várható értékeinek vizsgálatából kijelenthető, hogy a növekvő tendenciák véget fognak érni, és a későbbiekben (2011 végén, 2012 elején) nagy valószínűséggel csökkenés várható.

Szcenárió felállítása

Munkanélküliek számának alakulására vonatkozó szcenáriónk azon alapul, hogy mind a kvantitatív, mind a kvalitatív kutatás egyet ért abban, hogy a növekvő tendencia rövid időn belül megfordul, de maximális értékét még nem érte el. Számításaink alapján a munkanélküliek számának csökkenése 2010. negyedik negyedévéből következhet be, mely időpontot némileg kitolhatja a munkanélküliségi ráta csökkenésének 2012. februári várható bekövetkezése. Ezek alapján a szakértők véleményét is figyelembe véve 2011. első felétől várható a munkanélküliek számának csökkenése.

Fontos azonban megjegyezni, hogy az elvégzett számítások korábbi trendek extrapolálásán, valamint szakértői véleményeken alapulnak, és nem számolnak egyéb külső hatásokkal, mint például a kormányzati intézkedések. Eredményeink tehát irányadó jellegűek és „minden más változatlansága mellett” értelmezendők, ami a való életben természetesen nem teljesülhet.

Irodalomjegyzék

Galó M., - Szénás I. (2007): A humán erőforrás szerepe a helyi gazdaság fejlődésében. Informatikai Zárókonferencia Kiadványa, Nyíregyháza 9-11. p

Gerda Zs. – Siklós B. (2009): Educational Structure and Labor Market Expectations in the Northern Great Plain Region, AVA4, Aspects and Visions of Applied Economics and Informatics, Debrecen, 2009. március 26-27.

Equilor (2010): Nem nőtt a munkanélküliség 2009 végén c. elemzés; http://ecoline.hu/piac/20100129_ksh_mn.aspx, 2010. január 29.