

GERDA ISTVÁN ZSOLT
főiskolai tanársegéd

NYÍREGYHÁZI FŐISKOLA - GTFK, VÁLLALATGAZDASÁGI TANSZÉK

BEVEZETŐ

A magyar gazdaság és társadalom folyamatainak eredményeképp az utóbbi években a területi különbségek fokozódása figyelhető meg. A társadalom állapotában bekövetkező változások, a fejlődés mértéke és a fejlettség szintje nyomon követhető többek közt a munkaerő-piaci jellemzők eltérő alakulásában. Ezen jellemzők vizsgálata és a kiváltó okok feltárása után lehetőség nyílik a következő időszakra vonatkozó előrejelzés elkészítésére. Vizsgálatomban a 2000-2007 közötti időszak alapján kívánom meghatározni a munkaerő-piac jellemző trendfüggvényeit és ezek segítségével a következő években várható állapotát. Az adatok forrása a KSH lakosság körében végzett rendszeres, reprezentatív, megkérdezésen alapuló munkaerő-felmérése, valamint a Foglalkoztatási és Szociális Hivatal álláskeresőkre vonatkozó nyilvántartása. A vizsgálat során a munkaerő-felmérés célcsoportját a 15–74 éves népesség alkotja. A munkaerőpiac állapotát három mutató alapján határozom meg, melyek gazdasági aktivitás, a foglalkoztatási ráta, a munkanélküliségi ráta, továbbá figyelembe veszem a nyilvántartott álláskeresők számának alakulását a vizsgált időszakban.

A TÁRSADALMI BÁZIS, A MUNKAERŐ FORRÁSA, A MUNKAERŐ KÍNÁLATI OLDALA

Közgazdaságtani értelmezésben a munkaerőpiac kínálati oldalát a foglalkoztatottak és a munkanélküliek együttesen alkotják (Samuelson, Nordhaus 1988). Ezen embereket összefoglaló néven a gazdaságilag aktív népesség fogalmával jelölünk. A munkaerő-kínálatot a reálgazdasági folyamatok mellett a munkaképes korú népesség számának alakulása is befolyásolja. Fontos látni, hogy a humán erőforrást, a régióban jelentős vidékgazdaság erőforrásának is kell tekinteni (Fehér 2005)

Az összesített adatok alapján 2007-ben az Észak-Alföldön 1 millió 151 ezer fő tartozott a 15–74 éves korcsoportba, 15 ezer fővel kevesebb, mint hét évvel korábban. Ez azt jelenti, hogy az adott időszakban a gazdaságilag aktívak száma 1,3%-kal csökkent.

Demográfiai adatokból ismert, hogy a régió teljes népességének fogyása ennél jelentősen nagyobb mértékű, 3,2% volt. Meg kell jegyezni, hogy Országosan ugyanakkor a régióhoz képest mind a 15–74 éves, mind a teljes népesség mérsékeltebben 1, illetve 1,5%-kal fogyott.

A régió mindhárom megyéjében csökkent a 15–74 évesek száma, azonban megyénként eltérő ütemben. Jász-Nagykun-Szolnok megyében a régió átlagát meghaladóan, 3,4%-kal, Szabolcs-Szatmár-Bereg megyében alig 1%-kal mérséklődött, Hajdú-Biharban pedig lényegében a 2000. évihez hasonlóan alakult.

1. táblázat - A 15–74 éves népesség az Észak-Alföldön gazdasági aktivitás szerint

(ezer fő)

Év	Gazdaságilag aktív	Ebből		Gazdaságilag inaktív	Összesen
		foglalkoztatott	munkanélküli		
2000	560,4	508,9	51,5	606,0	1 166,4
2001	559,6	516,1	43,5	607,3	1 166,9
2002	555,5	512,2	43,3	610,0	1 165,5
2003	572,7	534,0	38,7	590,0	1 162,7
2004	564,1	523,5	40,6	598,6	1 162,7
2005	569,0	517,4	51,6	589,5	1 158,5
2006	594,6	529,5	65,1	562,7	1 157,3
2007	584,9	521,7	63,2	566,3	1 151,2

Forrás: KSH

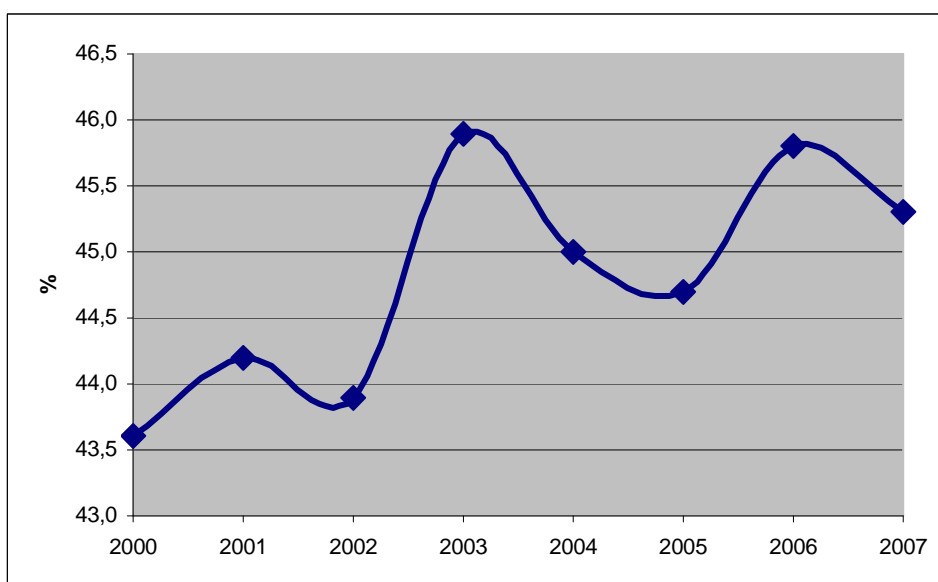
A gazdaságilag nem aktív (inaktív) népesség inaktív keresőkből és eltartottakból áll. Inaktív keresők azok a személyek, akik a felvétel eszmei időpontjában kereső tevékenységet nem folytattak, de keresettel, jövedelemmel rendelkeztek. A gazdaságilag inaktívnak tekinthetők száma 2007-ben Észak-Alföldön (~556 000 fő) 6,6%-kal volt alacsonyabb, mint hét évvel korábban. Ez a változás igen kedvezőnek mondható, de fontos látni, hogy milyen – többek közt demográfiai (Katona, Szondi 2005) – okok váltották ki. Meg kell említeni az öregségi nyugdíj korhatárának kitolódását, és nem szabad figyelmen kívül hagyni a rokkantsági nyugdíjba lépés feltételeinek szigorodását sem. Az inaktívak aránya az utóbbi időben bekövetkezett csökkenés ellenére is meghaladta az országos átlagot, hiszen tavaly a régióban 49%, míg országosan ennél kisebb 45%-os arány figyelhető meg.

A FOGLALKOZTATOTTAK SZÁMÁNAK ALAKULÁSA

A térség munkaerő-kínálatának jelentős része, 89%-a iránt volt kereslet a vizsgált időszak utolsó évében. Ez azt jelenti, hogy ennyien végeztek többé-kevésbé rendszeres jövedelmet biztosító munkát, illetve rendelkeztek olyan munkahellyel, melytől csak átmenetileg voltak távol. A térség vállalkozásai számára versenyképességük megőrzése és fokozása érdekében kiemelkedően fontos az emberi erőforrás hatékony kihasználása (Chikán 2005). Az 522 ezer foglalkoztatott a 15–74 éves népesség 45,3%-át adta. Ez a foglalkoztatási arány 1,7 százalékponttal volt magasabb a 2000. évinél. A ráta évente hullámzóan változott, maximumát az időszakon belül 2003-ban érte el, amikor 45,9% volt.

A régió megyei közül foglalkoztatás szempontjából Szabolcs-Szatmár-Bereg a legkedvezőtlenebb helyzetű. A megye foglalkoztatási rátája a vizsgált időszak minden évében a legalacsonyabb volt az országban, és bár a javulás üteme a vizsgált időtávon a régióban itt volt a legszámottevőbb, a 2007-ben számított 42,4%-os ráta 8,5 százalékponttal maradt el az országos átlagtól. A térség másik két megyéjének foglalkoztatási rátája kedvezőbb a régió átlagánál, és a vizsgált időszakban 45,7–48,4% közötti sávban változott.

1. ábra - Foglalkoztatási ráta az Észak-Alföldön, 2000-2007 (%)

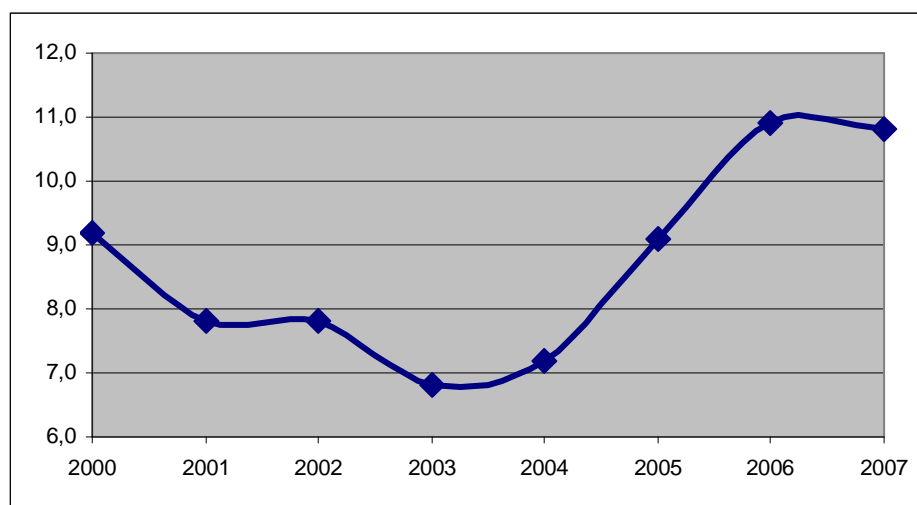


Forrás: KSH, saját szerkesztés

A MUNKAERŐ-TÚLKÍNÁLAT ALAKULÁSA

A munkanélküliek száma 2000-ben Észak-Alföldön 52 ezer fő volt és a régió aktív korú, 15–74 éves népességének 4,4%-át tette ki. A foglalkoztatási helyzet javulásával párhuzamosan számuk 2003-ig érzékelhetően csökkent, majd egy 2006-ig tartó számottevő indult meg, amit 2007-ben kisebb mérséklődés követett. A vizsgált időszak végén a régió 15–74 éves lakosságának 5,5%-a, 63 ezer fő volt állástalan.

2. ábra - Munkanélküliségi ráta az Észak-Alföldön, 2000-2007 (%)



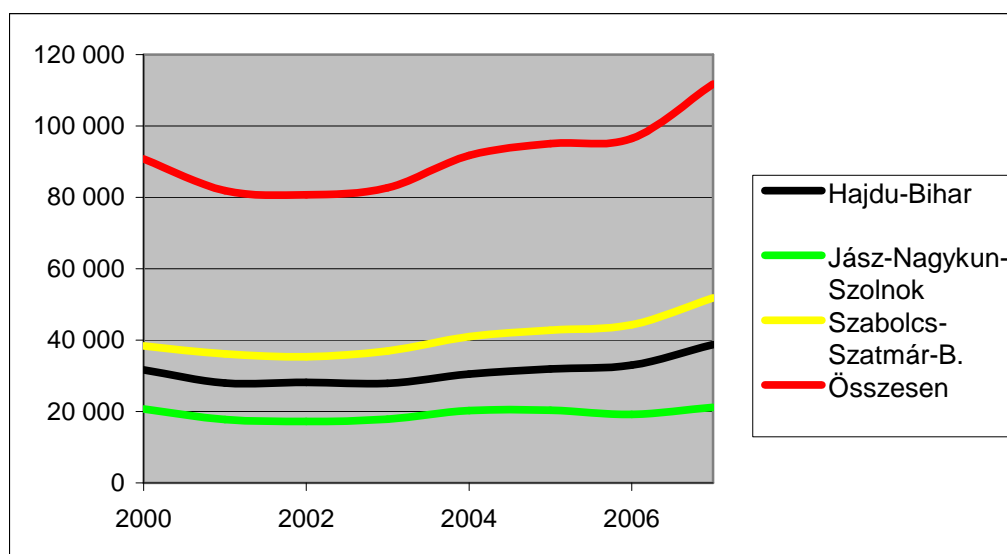
Forrás: KSH, saját szerkesztés

A régió munkanélküliségi rátája, amely a munkanélküliek számát a gazdaságilag aktívak százalékában fejezi ki, a vizsgált időtáv első felében folyamatosan mérséklődött, majd 2004-ben növekedni kezdett. A lakossági munkaerő-felmérésének adatai szerint 2007-ben az ország régiói közül Észak-Alföldön volt a legtöbb munkanélküli, az országos létszám egyötöde. A régió megyéit tekintve Szabolcs-Szatmár-Bereg munkanélküliségi rátája nemcsak a régión belül, hanem országosan is az egyik legmagasabb, és az időszak végére 14,7%-ra emelkedett. A régió másik két megyéje közül Hajdú-Biharban tendenciáját tekintve szintén nőtt a munkanélküliségi ráta, 7,9%-ra, Jász-Nagykun-Szolnok megyében pedig az ezredfordulón jellemző 9,4%-os rátát mérték 2007-ben is.

A NYILVÁNTARTOTT ÁLLÁSKERESŐK FŐBB JELLEMZŐI

Észak-Alföldön 2000 és 2007 vége között a nyilvántartott álláskeresők száma évente változóan alakult. A Foglalkoztatási és Szociális Hivatal regiszterében álláskeresőként azokat a személyeket tartják nyilván, akik munkaviszonnyal nem rendelkeznek, nem tanulnak, nem nyugdíjasok, és aktívan keresnek állást, készen állnak egy adódó állás elfoglalására és a Foglalkoztatási Hivatallal álláskeresési megállapodást kötöttek. Megfigyelhető, hogy 2002-ig folyamatos mérséklődés mutatkozott, de ezután 2003-ban növekedés kezdődött. Ez a tendencia azóta nem változott, kizárólag a változás intenzitása mutat ingadozást. 2007 decemberében már 112 ezer főt, csaknem negyedével több álláskeresőt tartottak nyilván a 2000. év végénél.

3. ábra - Nyilvántartott álláskeresők az Észak-Alföldön, december, 2000-2007 (fő)



Forrás: KSH, saját szerkesztés

Észak-Alföldön 2000 és 2007 vége között legnagyobb mértékben (35%-kal) a Szabolcs-Szatmár-Bereg megyei nyilvántartott álláskeresők bővültek. Hajdú-Biharban 23%-kal, Jász-Nagykun-Szolnok megyében pedig 2%-kal nőtt számuk a vizsgált időszakban. Így Észak-Alföld álláskeresőinek 46%-a (52 ezer fő) Szabolcs-Szatmár-Bereg, 35%-a (39 ezer fő) Hajdú-Bihar, 19%-a (21 ezer fő) pedig Jász-Nagykun-Szolnok megyében szerepelt a regisztrációban 2007 végén. Észak-Alföldön 2000–2007 között – kisebb-nagyobb ingadozásokkal – az országosan regisztráltak közel negyede élt.

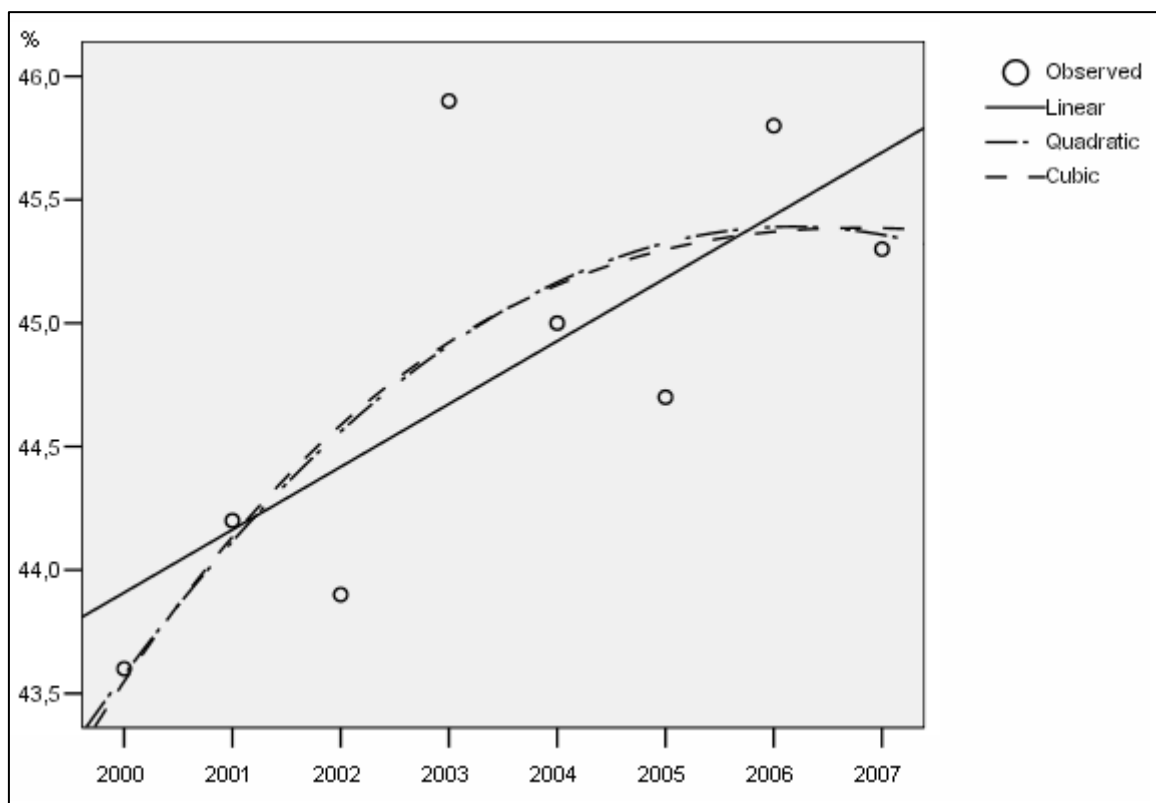
A STATISZTIKAI MÓDSZEREKKEL MEGHATÁROZOTT VÁRHATÓ TENDENCIÁK

A korábban bemutatott adatok alapján statisztikai módszerek segítségével lehetőség nyílik függvény illesztésre, melynek segítségével következtetéseket lehet levonni a jövőre vonatkozóan. A relatív hiba értéke tájékoztat az illesztés pontosságáról, amennyiben 10% alatti, igen jól közelíti a függvény az adathalmazt (Galó 1999.)

A FOGLALKOZTATÁSI RÁTA VÁRHATÓ VÁLTOZÁSA

A foglalkoztatási ráta korábbi adatai alapján a függvény illesztés során a leginkább a lineáris közelítés alkalmazható. Sem a másodfokú, sem a harmadfokú illesztés nem hozott jobb eredményt, hiszen a relatív hiba lineáris függvény illesztésénél 1,41%, másodfokú esetében 1,42%, harmadfokú függvéynél pedig 1,58%. A 4. sz ábrán jól látható, hogy a 2003 év adatának kivételével a lineáris illesztés valóban jól közelíti az adathalmazt.

4. számú ábra – Függvény illesztése a foglalkoztatási ráta adataira



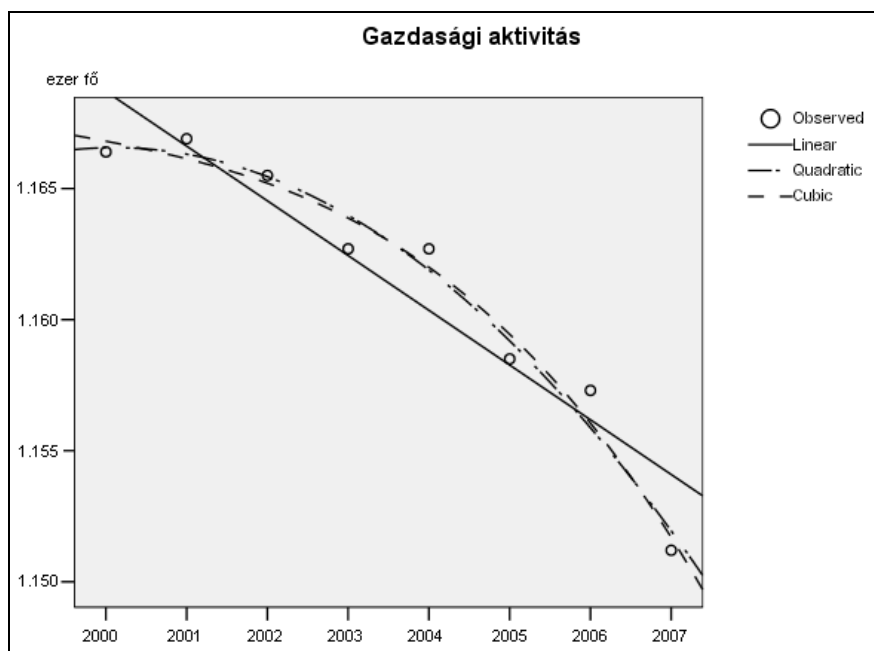
Forrás: saját szerkesztés

A kapott függvénybe behelyettesítve adódik, hogy 2008. évre a várható foglalkoztatási ráta 45,9%, 2009-re 46,2%. Mindezek ellenére, a jelenleg tapasztalható hazai és nemzetközi gazdasági folyamatok ismeretében nem valószínű, hogy a későbbi tényadatok alá fogják támasztani ezeket az értékeket.

A GAZDASÁGI AKTIVITÁS VÁRHATÓ VÁLTOZÁSA

A gazdasági aktivitás változása ellenkező irányú a foglalkoztatási rátáéval, és ez a változás igen jól közelíthető lineáris függvénnyel. Ez azt jelenti, hogy a következő években várhatóan azonos ütemben fog csökkenni gazdasági aktivitás, azaz 2008.-ban ~1.152.000 fő, 2009.-ben pedig várhatóan ~1.150.000 fő lesz. Ezek az adatok azonban azt jelentik, hogy 2008-ra várhatóan nem változik jelentősen a gazdasági aktivitás, ami ellentmond többek közt a demográfiai folyamatoknak. Látható, hogy a 2000-2002 időszakban, továbbá a 2003 és 2004 években igen kis eltérések adódnak, továbbá szembevetendő, hogy 2006 és 2007 év között jelentős az eltérés. Mindezek ismeretében felmerül a kérdés, hogy nem illeszkedne-e jobban az adatokra egy másodfokú függvény. Vizsgálatom során kiderül, hogy igen. Ennek jelentősége, hogy várható gazdasági aktivitás jelentősen csökken. A másodfokú függvény szinte tökéletesen illeszkedik a megadott pontokra, ami alapján pontosabb becslés adható a későbbiekre.

5. számú ábra – Függvények illesztése a gazdasági aktivitás adataira



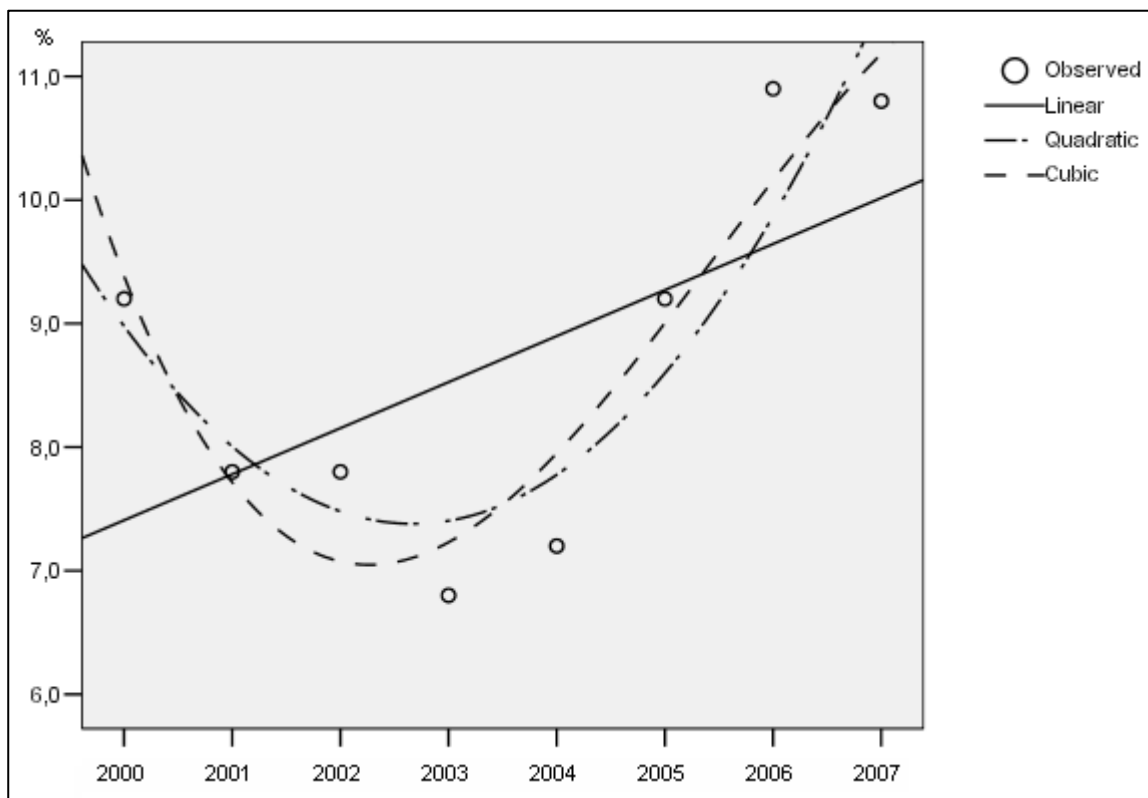
Forrás: saját szerkesztés, SPSS13

A gazdasági aktivitás korábbi adatai alapján lineáris regresszióval a relatív hiba 0,16%, négyzetes függvény esetén 0,09%, míg harmadfokúnál 0,1%. Mivel mindhárom érték 10% alatti, megfelelően közelítik az alapadatokat, a legmegbízhatóbb előrejelzést a négyzetes illesztés adja, amely szerint a 2008-ra várható gazdasági aktivitás 1.147.400, míg 2009-ben 1.142.242 fő.

MUNKANÉLKÜLISÉGI RÁTA VÁRHATÓ ALAKULÁSA

A régióban munkanélküliségi ráta alakulása igen kedvezőtlennek mondható. Az alapadatok vizsgálatakor látható, hogy lineáris illesztés nem megfelelő, azonban a másod- és harmadfokú függvények már jobb közelítést adnak.

6. számú ábra – Függvények illesztése a munkanélküliségi ráta adataira



Forrás: saját szerkesztés, SPSS13

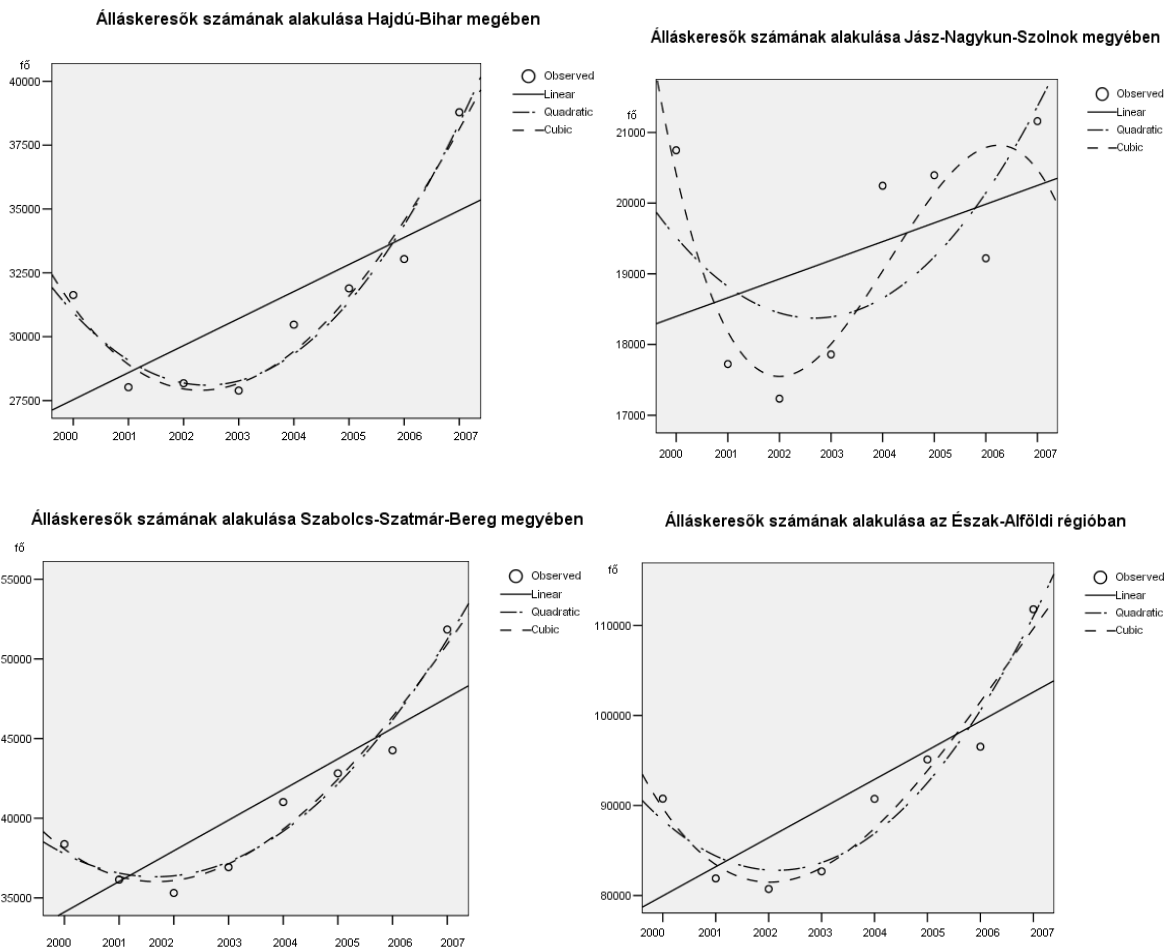
A relatív hiba kiszámítása után az adódik, hogy a lineáris függvény nem ad megfelelő tájékoztatást. A hiba ebben az esetben 15,84%. Magasabb fokú trendfüggvény illesztése során lényegesen jobb eredmények adódnak, hiszen a másodfokú függvény relatív hibája 9,12%,

míg a harmadfokúé csak 8,52%. Ezen adatok ismeretében a harmadfokú függvény egyenletébe helyettesítve 2008-ra 11,58%-os munkanélküliségi ráta adódik, 2009-re pedig 11,54%.

AZ ÁLLÁSKERESŐK SZÁMÁNAK ALAKULÁSA

Az álláskeresők számának változása alapvetően hasonló a régió három megyében, a Központi Statisztikai Hivatal adatai alapján a vizsgált időszak első harmadában jellemzően csökkenő, 2003 óta növekvő tendenciát mutat. Ez alól Jász-Nagykun-Szolnok megye kivétel, ott 2005-2006 között csökkenés figyelhető meg.

7. számú ábra – Függvényillesztés az álláskeresők számának alakulására



Megvizsgálva a megyékre jellemző adatokat külön-külön, és a régiós adatok alakulását, a jövőre vonatkozó előrejelzést másodfokú függvény illesztésével lehet a legnagyobb bekövetkezési valószínűséggel megadni.

Regionális adatokat tekintve a másodfokú függvény illesztésének relatív hibája 3,65%, szemben a harmadfokú 3,71% illetve a lineáris függvény 7,71%-os értékével. Az álláskereső száma várhatóan 2008-ban 123.832 fő, 2009-ben 139.071 fő.

ÖSSZEFOGLALÁS

Az adatok elemzése után elmondható, hogy a foglalkoztatási ráta növekedése várható a következő években, azonban a korábbi maximum értékét alig meghaladó módon. A gazdasági aktivitás tendenciája csökkenő, és annak következtében, hogy a csökkenés leírását a legkisebb hibával harmadfokú függvénnyel lehet megtenni, ez a csökkenés igen jelentős mértékűnek ígérkezik. A munkanélküliségi ráta változása, bár növekvő tendenciájúnak tűnik, a számítások alapján látható, hogy értéke 2008-2009 között várhatóan lokális maximum értéket ér el, ugyanis a harmadfokú függvény sajátosságai miatt 2009-ben a korábbi évhez képest kisebb értéket mutat. Más szempontú vizsgálattal, azaz az álláskereső számának elemzésével ettől eltérő eredményre lehet jutni, hiszen számuk idén várhatóan 10,77%-kal, jövőre további 12,31%-kal emelkedik.

IRODALOMJEGYZÉK

Chikán A. (2005): Vállalatgazdaságtan, AULA Kiadó, Budapest

Erdős T. (2003): Fenntartható gazdasági növekedés (Különös tekintettel a rendszerváltást követő magyar gazdaságra), Akadémiai Kiadó, Budapest

Fehér A. (2005): A vidékgazdaság és a mezőgazdaság, Agroinform Kiadó, Budapest

Katona T., Szondi I. (2005): Demográfia, Pólyai Elemér Alapítvány Kiadó, Szeged

Galó M. (1999): Statisztika, Nyíregyházi Főiskolai jegyzet, Nyíregyháza

Központi Statisztikai Hivatal: <http://www.ksh.hu>

Samuelson, Nordhaus (1988): Közgazdaságtan I-III. (Alapfogalmak és makroökonómia, Mikroökonómia, Alkalmazott közgazdaságtan a mai világban) Közgazdasági és Jogi Könyvkiadó, Budapest